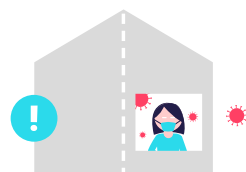




# Çfarë lloj aplikimi vlen në rast izolimi dhe karantine?

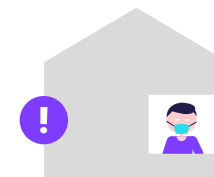
## Izolimi

për personat që rezultojnë pozitivë pas testit PCR ose vetë-testimit



## Karantina

për njerëzit që kanë pasur kontakt të ngushtë me një person pozitiv



Gjatë cilës kohë?	për plot 7 ditë nga data e shfaqjes së simptomave ose rezultatit pozitiv (Testi PCR ose testi i certifikuar i antigjenit)	<p>Drejtorja e Shëndetësisë jep rekomandimet e mëposhtme për 7 ditët në vijim pas një kontakti me potencial që mund të shkaktojë një infeksion:</p> <ul style="list-style-type: none"><li>• shmangia e kontaktit me njerëzit e cënueshëm;</li><li>• kufizoni kontaktet tuaja (shmangni festimet dhe tubimet);</li><li>• gjatë kësaj periudhe të mbahet maskë, nëse është e mundur të llojit FFP2;</li><li>• vetë-testimi rregullisht. Ne ju rekomandojmë që të kryeni një vetë-test të shpejtë të antigjenit për 5 ditë pas kontaktit të fundit me rrezikshmëri të lartë.</li></ul>
Çfarë duhet bërë?	Qëndroni në shtëpi dhe izolohuni nga njerëzit e tjerë (nëse kjo nuk është e mundur, vendosni një maskë)	
Me kë ka të bëjë?	personat e vaksinuar dhe të pa vaksinuar	
Përjashtimet	Izolimi mund të ndërpritet para përfundimit të 7 ditëve nëse personi i infektuar vetë-testohet 2 here me një distancë prej të paktën 24 orësh me teste antigjenike, rezultatet e të cilave dalin të dyja negative. Kjo vlen si për personat e vaksinuar ashtu edhe për ata të pavaksinuar.	