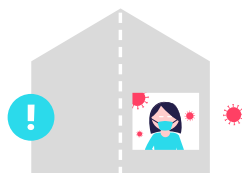




¿Qué resulta de aplicación en caso de **aislamiento** y **cuarentena** ?

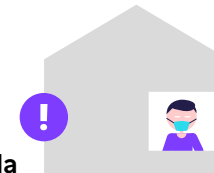
Aislamiento

para personas positivas en test PCR o autotest



Cuarentena

personas que hayan estado en contacto con una persona contagiada



Combien de temps ?	7 días completos a partir de la fecha de aparición de los síntomas o del resultado positivo (test PCR o test de antígenos certificado)	
¿Qué hacer?	permanezca en su casa y aíslese de las demás personas del hogar (si no fuera posible, lleve máscara)	La Dirección de salud recomienda que en los siete días siguientes al contacto que potencialmente pudiera suponer un contagio:
¿A quién le afecta?	personas vacunadas y no vacunadas	<ul style="list-style-type: none"> • se evite el contacto con personas vulnerables; • se limiten los contactos (evitar fiestas y reuniones); • se lleve mascarilla durante este período, a ser posible tipo FFP2; • se realice autotests con regularidad. Le recomendamos que se haga un autotest rápido de antígenos durante los cinco días siguientes al último contacto de riesgo elevado.
Excepción	el aislamiento se podrá detener antes de cumplirse el plazo de 7 días en caso de que la persona contagiada se realice dos autotests de antígenos con una separación mínima de 24 horas, siendo los resultados de ambos tests negativos. Esto se aplica tanto a las personas vacunadas como a las no vacunadas.	