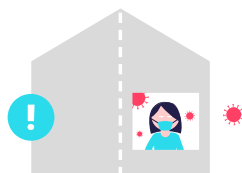




O que se aplica em caso de **isolamento** & **quarentena** ?

Isolamento

para pessoas positivas após teste PCR ou autoteste



Quarentena

para pessoas que tenham tido contacto com uma pessoa infetada



Por quanto tempo?	7 dias completos após a data de início dos sintomas ou resultado positivo (teste PCR ou teste de antigénio certificado)	
O que fazer?	fique em casa e isola-se dos outros do agregado familiar (se não for possível > use uma máscara)	A Direção de saúde recomenda para um período de 7 dias após o contacto potencialmente infetante:
Quem é afetado?	pessoas vacinadas e não vacinadas	<ul style="list-style-type: none">• evitar o contacto com pessoas vulneráveis;• limitar os seus contactos (evite festas e reuniões);• usar uma máscara durante este período, se possível do tipo FFP2;• testar-se regularmente. Recomendamos que efetue um autoteste antigénico rápido durante 5 dias após o último contacto de alto risco.
Exceção	O isolamento pode ser terminado antes do fim dos 7 dias se a pessoa infetada efetuar 2 auto-testes de antigénio com pelo menos 24 horas de intervalo, cujos resultados forem negativos. Isto aplica-se tanto a pessoas vacinadas como às não vacinadas.	